



FAST & FLUID MANAGEMENT

SK350

FRANÇAIS

Sommaire

| | |
|---|----|
| SK350 Manual (FR) | 5 |
| Déclaration de conformité UE | 5 |
| Introduction et garantie | 6 |
| Principaux composants SK350 | 7 |
| Instructions de sécurité | 8 |
| Installation | 9 |
| Opération | 12 |
| Entretien | 16 |
| Résolution de problèmes | 17 |
| Fusibles | 19 |
| Caractéristiques techniques | 20 |
| Schéma de raccordement électrique | 21 |
| Contribution à la protection de l'environnement | 22 |

SK350 Manual (FR)

Déclaration de conformité UE

Nous soussignés,
Fast & Fluid Management, Pays-Bas
Filiale de IDEX Corporation
Hub van Doorneweg 31
2171 KZ Sassenheim, Pays-Bas

Déclarons que :

produit : Agitateur automatique
modèle : Skandex
type : SK350

est conforme aux directives suivantes :
Directive machines 2006/42/CE
Directive de compatibilité électromagnétique 2004/108/CE

et respecte les normes harmonisées suivantes :
EN-ISO 12100-1, EN-ISO 12100-2, EN-ISO 13850 & EN-ISO 14121-1
EN 60204-: 1997
EN 61000-6-1 : 2007
EN 61000-6-3 : 2007
EN 61000-3-2 : 2000 + A2 : 2005
EN 61000-3-3 : 1995 + A1 : 2001 +A2 : 2005

Sassenheim, le 18 décembre 2007



ir. F. Puijman
Vice-président Manufacturing
Fast & Fluid Management, Pays-Bas
Filiale de IDEX Corporation



Introduction et garantie

Introduction

En choisissant un agitateur Fast & Fluid Management, vous avez opté pour un produit de qualité résultant d'une recherche poussée. Composants de grande qualité, savoir-faire et conception ergonomique moderne sont tous garants d'une longévité optimale et d'une grande convivialité à l'utilisation.

Cette machine à teinter est conforme à la directive 89/392/CE sur les machines, à la directive 89/336/CE sur la compatibilité électromagnétique et à la directive 73/23/CE sur le matériel électrique destiné à fonctionner à basse tension, telles qu'elles ont été promulguées par le conseil des ministres de l'Union européenne. La machine porte la marque CE.

Garantie

Dans le cadre de ces conditions de garantie, « F&FM » désigne Fast & Fluid Management. Les conditions de garantie suivantes, qui figurent dans les conditions générales de vente de F&FM, se résument comme suit (pour obtenir un exemplaire gratuit des conditions générales de vente, contactez F&FM).

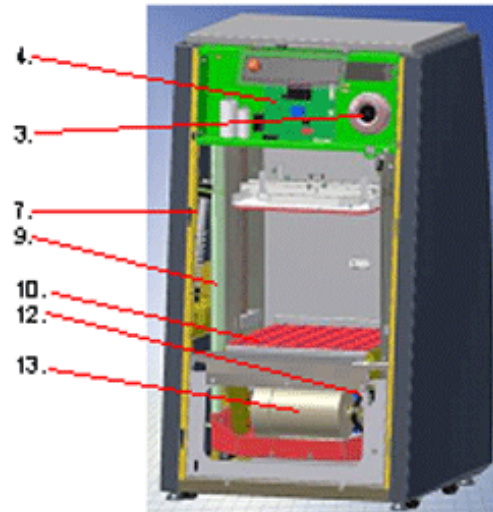
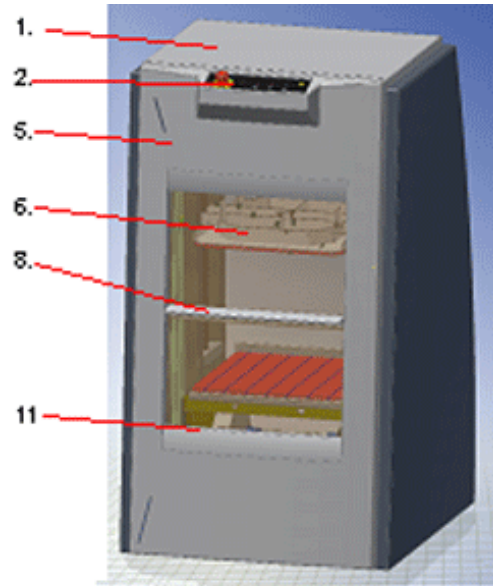
F&FM garantit pendant un an le bon fonctionnement des biens livrés, mais décline toute responsabilité en cas de défaillance pour cause d'usure normale. Les coûts d'inspection supportés par F&FM pour déterminer si une défaillance est couverte par la garantie seront à la charge du client s'il s'avère que la défaillance n'est pas couverte par la garantie. Si la défaillance tombe sous le coup de la garantie, F&FM remplacera la pièce défaillante par une pièce identique ou équivalente, conformément aux dispositions du point 6 des conditions générales de vente. Les conditions de garantie citées dans cet article s'appliquent uniquement si les biens livrés par F&FM ont été utilisés conformément aux instructions fournies. Les heures de travail et de déplacement ainsi que les coûts de déplacement et d'hébergement seront facturés au tarif horaire en vigueur.

Par contre, F&FM décline toute responsabilité dans les cas suivants :

1. Les biens livrés ont été réparés ou des tentatives de réparations ont été effectuées par le client ou par des tiers, sauf si F&FM avait au préalable refusé d'effectuer les réparations à un prix raisonnable ;
2. F&FM prouve que les défaillances ne sont pas apparues lors des tests effectués ;
3. Le client n'a pas immédiatement informé F&FM, par courrier et/ou fax, de l'étendue et du détail des défaillances, et/ou n'a pas entièrement respecté les instructions de F&FM ;
4. Le client ne s'est pas conformé aux instructions de F&FM pour utiliser ou manipuler la machine ;
5. Les dommages se sont produits pendant le transport et/ou l'installation suite à des incidents indépendants de la volonté de F&FM.

Principaux composants SK350

1. Couvercle
2. Clavier & bouton d'arrêt d'urgence
3. Transformateur
4. Carte d'alimentation
5. Panneau frontal amovible
6. Plaque de serrage
7. Suspension à amortissement
8. Poignée de porte
9. Châssis de l'agitateur
10. Table élévatrice
11. Bord d'admission du récipient
12. Axe excentrique
13. Moteur de l'agitateur & courroie de transmission



Instructions de sécurité

Instructions générales de sécurité



Attention ! Lisez attentivement les instructions d'utilisation avant l'installation et la première utilisation de la machine. Votre sécurité et le bon fonctionnement de la machine en dépendent.

Le fabricant décline toute responsabilité en cas de non observation des instructions énoncées ci-après :

1. Ne pas tenter de mettre la machine en marche si elle a été endommagée (durant le transport par exemple). En cas de doute, prendre d'abord contact avec votre fournisseur ou le S.A.V. de F&FM.
2. L'équipement doit être installé et branché en stricte conformité avec les instructions relatives à l'installation.
3. Toutes les dispositions réglementaires et légales locales relatives à la sécurité doivent être respectées.
4. Cet appareil doit être raccordé à une prise 220-240V/16A/50Hz, mis à la terre et installé conformément aux réglementations.
5. La machine doit être correctement entretenue. Les pièces et composants défectueux doivent être remplacés.
6. Pour éviter tout risque de blessure physique, les portes doivent être fermées et le carter de protection mis en place pendant l'utilisation normale de la machine.
7. Toutes les opérations S.A.V. (autres que la maintenance et les réglages de routine) ne doivent être exécutées que par un personnel technique qualifié. Débrancher la machine avant toute réparation.

Instructions spécifiques de sécurité dans ce manuel



Attention ! Ne pas déverrouiller correctement le verrou de châssis peut endommager gravement votre SK350 en cours d'utilisation. Agissez avec précaution !



Attention ! Afin de prévenir tout dommage, le SK350 doit être exclusivement connecté sur un réseau électrique 220-240V/16A/50Hz.



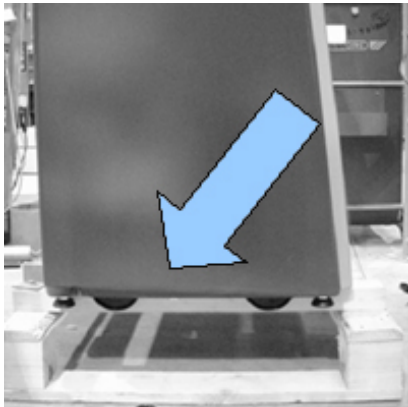
Attention ! Utilisez le bouton d'arrêt d'urgence uniquement en cas de réelle urgence. Après avoir enclenché le bouton d'arrêt d'urgence, attendez au moins 15 secondes avant de le déverrouiller (tourner dans le sens des aiguilles d'une montre). Le SK350 se réinitialise et le récipient est libéré.



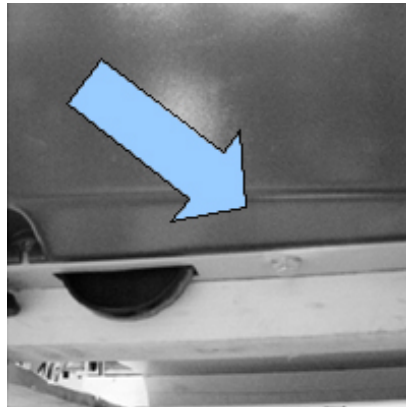
Attention ! LES PIÈCES MOBILES PEUVENT PROVOQUER DES BLESSURES. Mettez toujours l'appareil hors tension (par exemple, en appuyant sur le bouton d'arrêt d'urgence) avant d'accéder aux parties mobiles.

Installation

Etape 1 – Déballage de la machine et déverrouillage du verrou de châssis



>



>



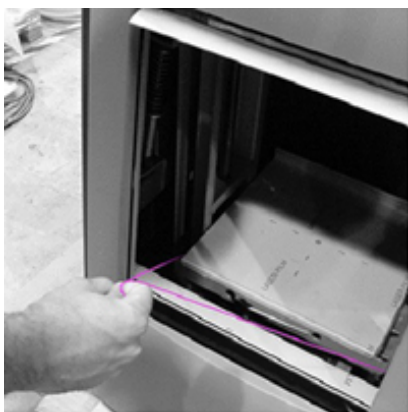
Sortez la machine de la boîte et enlevez la feuille de plastique. Reprenez les boulons de verrou du châssis situés de chaque côté de la machine.

Enlevez les deux boulons à l'aide d'une clé plate de 17.

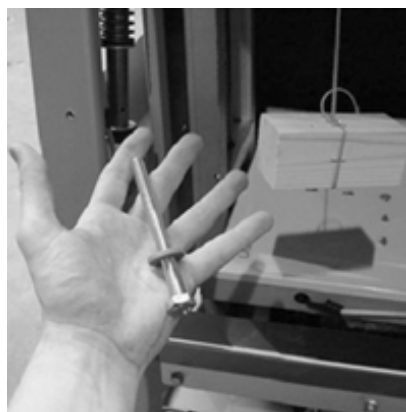
Après avoir enlevé les boulons, la cale en bois du verrou de châssis est libre.

! Faites attention de ne pas endommager le châssis et les surfaces de votre SK350 avec les outils utilisés pour le déballage. Prenez soin de ne pas fermer accidentellement la porte de l'agitateur avant d'avoir fini l'installation, car elle ne peut dès lors être déverrouillée que lorsque la machine est sous tension.

Etape 2 – Enlever le verrou de châssis



>



>



Tirez sur la corde pour enlever les pièces libres du verrou de châssis.

Assurez-vous d'enlever toutes les pièces libres – deux boulons et les deux cales en bois.

Branchez le SK350 avant de fermer la porte.



Attention ! Ne pas déverrouiller correctement le verrou de châssis peut endommager gravement votre SK350 en cours d'utilisation. Agissez avec précaution !



Prenez soin de ranger soigneusement le verrou de châssis qui est essentiel pour le transport correct ultérieur de la machine.

Etape 3 - Détacher l'agitateur de son châssis de transport



>



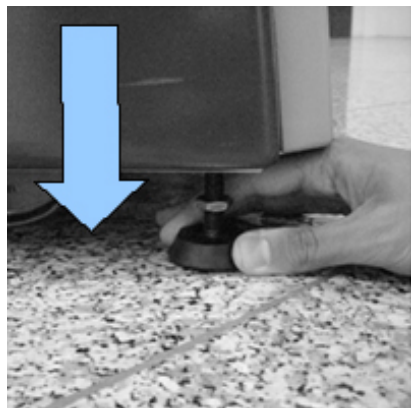
Tirez sur la corde pour enlever les pièces libres du verrou de châssis.

Assurez-vous d'enlever toutes les pièces libres – deux boulons et les deux cales en bois.



Pour un mélange optimal et silencieux, il est essentiel de régler correctement le niveau de la machine et de verrouiller les pieds réglables.

Etape 4 – Placer la machine dans sa position finale de fonctionnement



Baissez les pieds réglables de sorte à pouvoir soulever la machine de ses roues.



Prenez soin de régler correctement le niveau de la machine (en tournant les pieds réglables).



Verrouillez les pieds réglables en vissant les boulons correspondants.

! Conseil : lancez un cycle de mélange avec une petite charge (<5kg) avant de verrouiller les pieds réglables. Assurez-vous, pendant que le SK350 fonctionne, que les quatre pieds sont fermement en contact avec le sol avant de les verrouiller.

Etape 5 – Connexion électrique



Connectez le cordon d'alimentation à la prise située à l'arrière de la machine.



Vérifiez que le bouton d'arrêt d'urgence est déverrouillé (tourner dans le sens des aiguilles d'une montre).

! Attention ! Afin de prévenir tout dommage, le SK350 doit être exclusivement connecté sur un réseau électrique 220-240V/16A/50Hz.

Opération

A - Première mise en service



Attention ! Avant d'utiliser votre SK350 pour la première fois, veuillez vérifier que le verrou de châssis a bien été enlevé (comme indiqué en page 6).

Etape 1 – SK350 gestion d'énergie



Tournez le bouton d'arrêt d'urgence dans le sens des aiguilles d'une montre pour le déverrouiller : le témoin lumineux est allumé.

Déverrouillez le bouton d'arrêt d'urgence situé à l'avant de la machine en le tournant dans le sens des aiguilles d'une montre. La machine se met automatiquement sous tension quand le câble situé à l'arrière de l'agitateur est branché sur une prise 220-240V.

Le témoin lumineux est allumé.

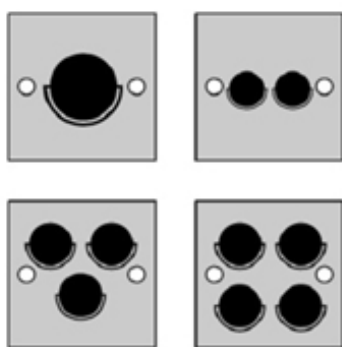
La machine est en mode veille. Pour sortir la machine du mode veille, appuyez sur un bouton de l'interface.

Notez qu'en cas d'utilisation normale, il n'y a, à priori, aucune raison d'arrêter la machine. Il existe cependant plusieurs moyens de le faire (pour l'entretien par exemple) : débranchez le câble d'alimentation situé à l'arrière de la machine.



Attention ! Afin de prévenir tout dommage, le SK350 doit être exclusivement connecté sur un réseau électrique 220-240V/16A/50Hz.

Etape 2 - Placer correctement les récipients



>



>

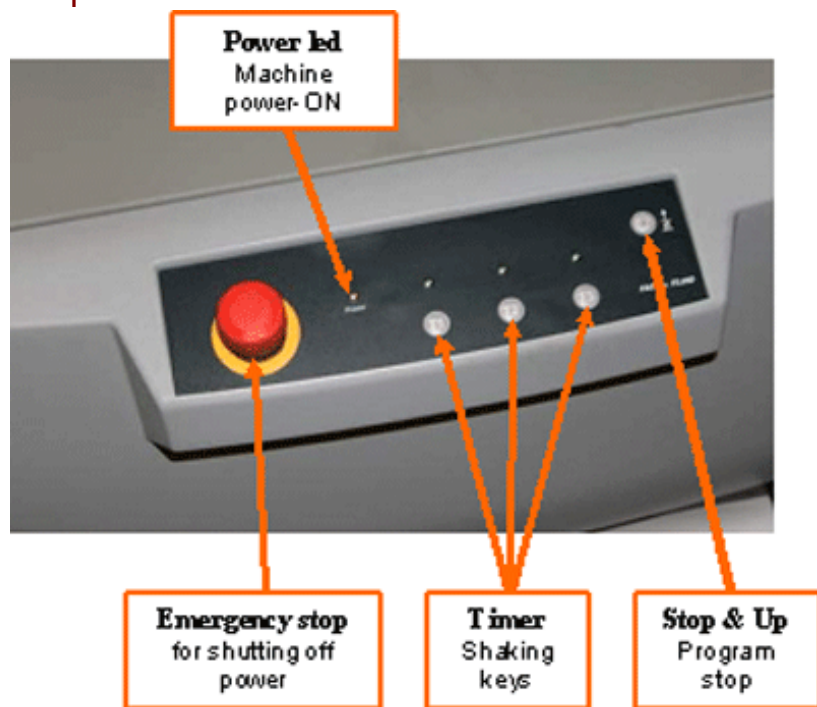


Placez un ou plusieurs récipients au centre de gravité de la table élévatrice, entre les axes.

Placez un disque sur le couvercle afin d'éviter tout déplacement pendant le fonctionnement.

Utilisez le crochet pour fixer la poignée du récipient. Si vous mélangez plus d'un récipient à la fois, utilisez du ruban adhésif.

Etape 3 – Interface de contrôle du SK350



B – Fonctionnement du SK350

Etape 1 – Placer le récipient, choisir le temps de mélange et appuyer sur le bouton de démarrage



>




>



Placez le récipient sur la table élévatrice, placez le disque puis fixez le crochet sur la poignée du récipient.

Fermez la porte.

Choisissez le temps de mélange T1, T2 ou T3 puis appuyez sur le minuteur approprié. Serrage et mélange démarrent.

 Attention ! Le programme de mélange ne démarre que si la porte est fermée.

Etape 2 – Fin ou interruption du programme, enlevez le récipient



>




>



Pour interrompre le programme de mélange, appuyez sur le bouton stop. Utilisez le bouton d'arrêt d'urgence uniquement en cas de réelle urgence.

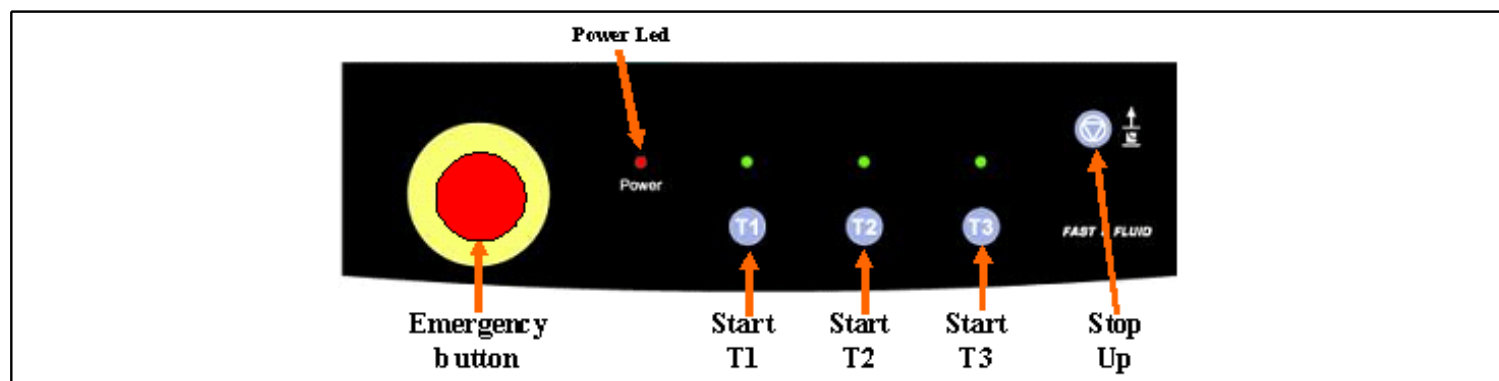
A la fin du programme ou si ce dernier est interrompu à l'aide du bouton stop, le SK350 desserre le récipient automatiquement.

Ouvrez la porte et enlevez le récipient.

 Attention ! Utilisez le bouton d'arrêt d'urgence uniquement en cas de réelle urgence. Après avoir enclenché le bouton d'arrêt d'urgence, attendez au moins 15 secondes avant de le déverrouiller (tourner dans le sens des aiguilles d'une montre). Appuyez ensuite sur le bouton Stop/Flèche supérieure pour libérer le récipient.

C – L'utilisateur du SK350

Clavier



Vérifiez que la machine est correctement installée et alimentée.

Tournez le bouton d'arrêt d'urgence dans le sens des aiguilles d'une montre pour le déverrouiller.

Ouvrez la porte et le(s) récipient(s) qui se trouve(nt) à l'intérieur en suivant les instructions décrites à l'étape 2 du chapitre « Opération ».

Fermez la porte.

Appuyez sur le(s) bouton(s) Marche pour démarrer la machine. Respectez les temps de mélange par défaut.

| T1 | T2 | T3 |
|---------|---------|----------|
| 30 sec. | 60 sec. | 150 sec. |

Vous pouvez appuyer sur 2 ou 3 touches (simultanément) pour combiner les temps de mélange comme suit :

| T1+T2 | T1+T3 | T2+T3 | T1+T2+T3 |
|-------------------|--------|-------------------|----------|
| 1 min. et 30 sec. | 3 min. | 3 min. et 30 sec. | 4 min. |

La plaque de serrage descend et serre le récipient. Le programme de mélange démarre immédiatement.

A la fin du mélange, la machine s'arrête et la plaque de serrage remonte automatiquement. Attendez l'immobilisation complète du châssis avant d'ouvrir la porte et d'enlever le récipient. Placez un nouveau récipient dans la machine, fermez la porte puis répétez la procédure si nécessaire.

Notes :

- Le cycle de mélange peut être interrompu en cours d'utilisation en appuyant sur le bouton Stop/Flèche supérieure. La plaque de serrage remonte automatiquement.
- Appuyez sur le bouton d'arrêt d'urgence pour interrompre le cycle de mélange en cas d'urgence. Pour libérer le bouton, tournez le bouton d'un quart de tour vers la gauche.

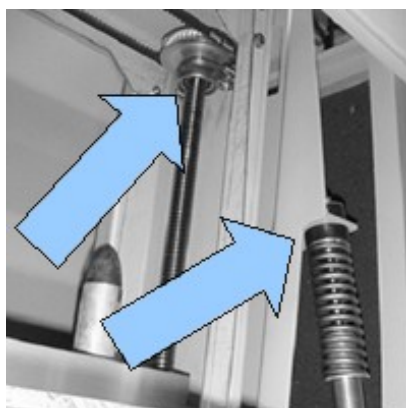
AVERTISSEMENT : Ne touchez pas la machine avant son immobilisation complète !

Entretien

Nettoyez votre SK350 et enlevez les restes de peinture



v



Nettoyez la peinture qui se trouve sur les pièces accessibles (surtout les axes des plaques de serrage). Utilisez exclusivement du détergent dilué et du spray Teflon.

Même si le SK350 ne demande aucun entretien, un graissage régulier des pièces mobiles permet de conserver la machine en parfait état.



Attention ! LES PIÈCES MOBILES PEUVENT PROVOQUER DES BLESSURES. Mettez toujours l'appareil hors tension (par exemple, en appuyant sur le bouton d'arrêt d'urgence) avant d'accéder aux parties mobiles.

Résolution de problèmes

Introduction

Avant d'appeler le fournisseur de votre machine ou le département S.A.V., vérifiez s'il n'est pas possible de résoudre le problème par soi-même. Dans le cas contraire, appelez le département S.A.V. pour demander conseil. Munissez-vous de la référence du modèle et du numéro de série (ils figurent sur l'autocollant apposé au dos de la machine). Utilisez le tableau de résolution des problèmes pour savoir si vous pouvez résoudre le problème vous-même ou si vous avez besoin de faire appel au département S.A.V. Ne retirez jamais les panneaux latéraux vous-même ; cette opération doit être effectuée par des techniciens spécialisés.



Attention ! LES PIÈCES MOBILES PEUVENT PROVOQUER DES BLESSURES. Mettez toujours l'appareil hors tension (par exemple, en appuyant sur le bouton d'arrêt d'urgence) avant d'accéder aux parties mobiles.

Résolution de problèmes

| <i>Symptôme</i> | <i>Cause probable</i> | <i>Action à entreprendre</i> |
|---|--|---|
| Alimentation électrique principale présente mais la machine ne fonctionne pas | Porte de la machine ouverte | |
| | Arrêt d'urgence enclenché | Fermer la porte |
| | Machine en surcharge | Tourner le bouton d'arrêt d'urgence dans le sens des aiguilles d'une montre |
| | Fusible grillé | Diminuer la charge (35 kg max) |
| | Interrupteur de porte défectueux | Couper l'alimentation et remplacer le fusible (voir page 15) |
| | Clavier défectueux | Appeler le S.A.V. |
| | Fusible F3= 1A grillé (sur la carte principale) | Appeler le S.A.V. |
| Vibrations importantes pendant le mélange | Carte principale défectueuse | Appeler le S.A.V. |
| | Chargement incorrect de la machine | Placer la charge au centre de la table élévatrice |
| | Niveau de la machine incorrect | Faire le niveau de la machine |
| | Réglage incorrect des pieds réglables | Régler les pieds afin qu'ils soutiennent la machine puis les verrouiller. |
| La plaque de serrage descend puis rien ne se passe | Suspensions à amortissement défectueuses | Appeler le S.A.V. |
| | Fusible F2= T8A grillé (sur la carte principale) | Appeler le S.A.V. |
| | Carte principale défectueuse | Appeler le S.A.V. |
| | Moteur de l'agitateur défectueux | Appeler le S.A.V. |
| | Relais de démarrage ou condensateurs défectueux | Appeler le S.A.V. |
| La plaque de serrage ne descend pas | Plaque de serrage bloquée | Appeler le S.A.V. |
| | Moteur de serrage défectueux | Appeler le S.A.V. |
| | Câble du moteur de serrage défectueux | Appeler le S.A.V. |

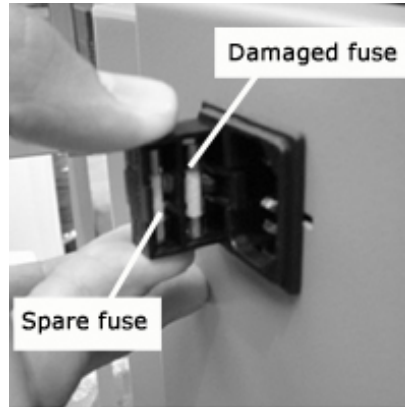
| | | |
|--|--|---|
| | Carte principale défectueuse | Appeler le S.A.V. |
| | Interrupteur défectueux | Appeler le S.A.V. |
| La machine vibre avant le serrage du récipient | Résistance axiale trop élevée | Nettoyer les broches puis lubrifier la machine |
| | Réglage incorrect de la puissance de serrage | Appeler le S.A.V. |
| La plaque de serrage ne remonte pas après le mélange | Plaque de serrage bloquée | Appeler le S.A.V. |
| | Moteur de serrage défectueux | Appeler le S.A.V. |
| | Câble du moteur de serrage défectueux | Appeler le S.A.V. |
| | Carte principale défectueuse | Appeler le S.A.V. |
| Desserrage du récipient pendant le mélange | Récipient(s) non centré(s) | Replacer le(s) récipient(s) au centre de gravité. |

Fusibles

Remplacement du fusible à l'arrière du SK350.



>



Enlevez les connecteurs du réseau et ouvrez le compartiment fusibles.

Remplacez le fusible intérieur (endommagé) par le fusible de rechange (extérieur).

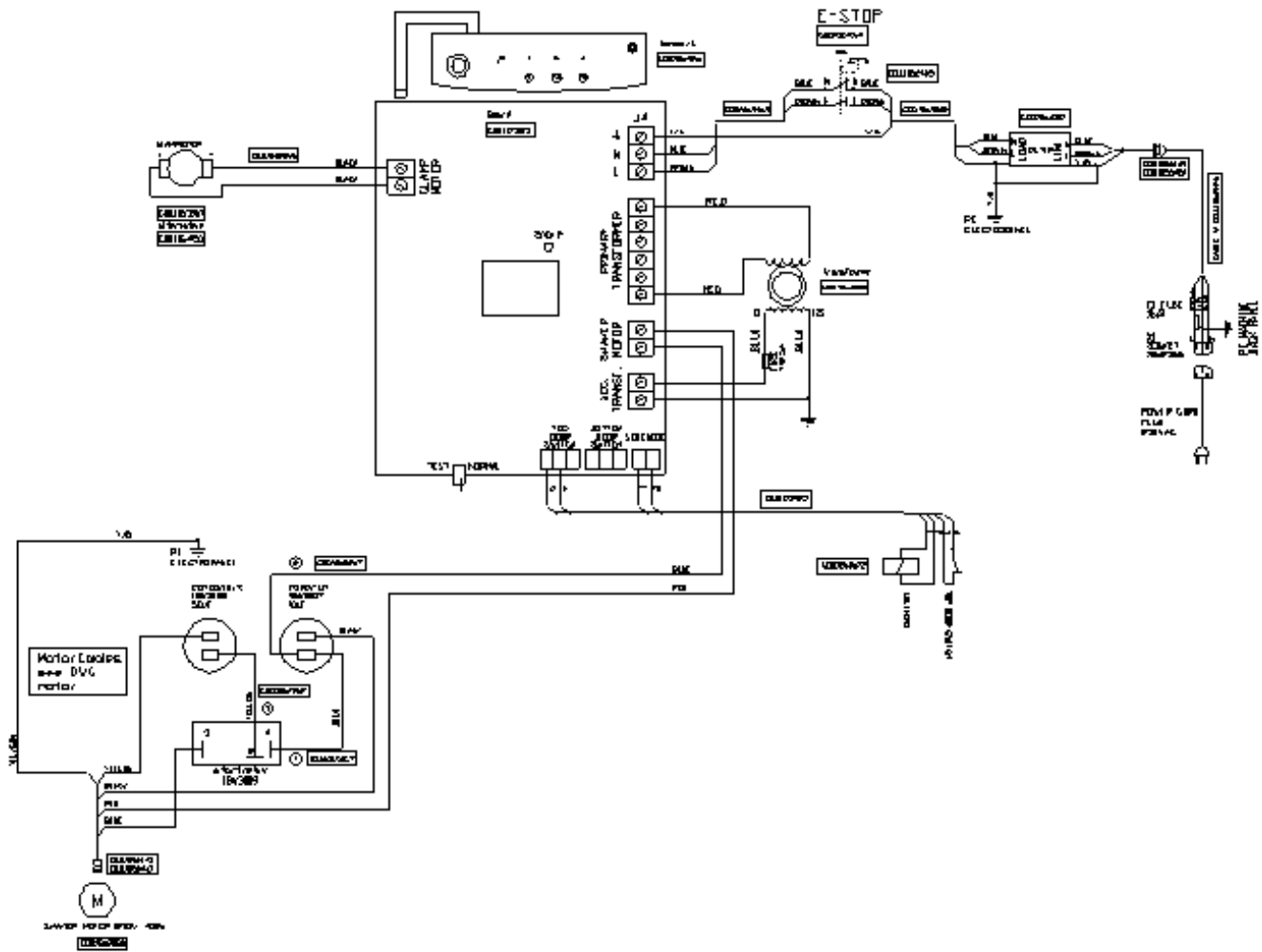
Jetez le fusible endommagé puis achetez un nouveau fusible de rechange, type 5x20/T10A (slow).
Si le problème persiste, examinez les sources d'alimentation pour contrôler la présence éventuelle de pannes de puissance.

Caractéristiques techniques

| | |
|--|--|
| Poids maximum du produit | 35 kg |
| Minuteur | Temps de mélange par défaut : T1=30 sec. ; T2=60 sec. ; T3=150 sec. OU T1+T2=1 min. & 30 sec ; T1+T3=3 min. ; T2 +T3=3 min. & 30 sec. ; T1+T2+T3=4 min. |
| Taille maximale produit (H x L x P) | 45 x 35 x 35 cm |
| Hauteur minimale produit | 7 cm |
| Serrage | Automatique |
| Pression de serrage | Réglable (valeur par défaut 300 kg) |
| Accès produit | Porte coulissante interne |
| Vitesse agitation | 700 tpm |
| Grande table élévatrice | standard |
| Dimensions de la machine (H x L x P) | 116 x 72 x 61 cm |
| Poids de la machine (à vide) | 180 kg |
| Puissance utilisée | 550W |
| Alimentation électrique | 220-240V/16A/50Hz |
| Les conditions environnementales sont comprises dans ces limites | Température de l'air ambiant : entre +5°C et 40°C Humidité relative : jusque 50 % quand la température max. atteint 40°C. L'humidité relative peut atteindre 90 % si la température max. atteint 20°C. Altitude : les équipements électriques fonctionnent correctement jusque 1000 m au dessus du niveau de la mer. |

Spécifications sujettes à modifications éventuelles sans avis préalable.

Schéma de raccordement électrique



Contribution à la protection de l'environnement

Emballage

L'emballage protège la machine contre les dommages pendant le transport. Le matériau d'emballage a été choisi en fonction de son impact réduit sur l'environnement et de ses possibilités d'élimination. La réutilisation des emballages permet d'économiser les matières premières et de réduire des déchets. Généralement, le fournisseur prend en charge les matériaux d'emballage.

Mise au rebut

Les équipements mis au rebut contiennent généralement des matériaux de valeur. Il vous est donc conseillé de ne pas jeter votre machine avec les déchets encombrants, mais de demander à votre fournisseur de reprendre la machine

S'il refuse, demandez aux autorités locales ou à un ferrailleur s'il existe des possibilités de recycler l'équipement (pièces métalliques, composants électriques et plastiques (voir les informations complémentaires ci-dessous)).



Tous les composants marqués en rouge sont en ABS. Ces composants peuvent être recyclés.

À l'intérieur du rectangle rouge indiqué ci-dessus (situé à l'avant de la machine) se trouvent des composants électriques qui peuvent être recyclés.

