

FAST & FLUID MANAGEMENT

AT750

ESPAÑOL

Table of Contents

AT750 manual (ESP)	5
Declaración de conformidad CE	5
Introducción y garantía	6
Explicación de la figura	8
Instrucciones de seguridad	9
Instalación	10
Manejo	12
Mantenimiento	16
Solución de problemas	18
Especificaciones técnicas	20
Contribución a la protección del medio ambiente	21

AT750 manual (ESP)

Declaración de conformidad CE

Fast & Fluid Management, Países Bajos
Una unidad de IDEX Corporation
Hub van Doorneweg 31
2171 KZ Sassenheim, Países Bajos

declara que:

Producto: Dispensadores automáticos
Modelo: Accutinter
Tipos: AT7500

cumplen con las siguientes directrices:

Directiva de Maquinaria 98/37/CE
Directiva de Baja Tensión 73/23/CEE
Directiva de Compatibilidad Electromagnética 89/336/CEE

de acuerdo con las siguientes normas armonizadas:

EN 292-1, EN 292-2, EN 418 y EN 1050
EN 60204-1
EN 61000-6-2, EN61000-6-3, EN 61000-3-2 y EN 61000-3-3

Sassenheim, 01-06-2005



Ing. F. Puijman
Vicepresidente de Fabricación
Fast & Fluid Management, Países Bajos
Una unidad de IDEX Corporation

Introducción y garantía

Introducción

Con el dispensador de color de Fast & Fluid Management, usted ha elegido un producto que es el resultado de extensas investigaciones. Los componentes de alta calidad, conocimientos especializados y un moderno y ergonómico diseño son garantía de una vida útil prolongada y de comodidad y facilidad de manejo. La máquina cumple las Directivas del Consejo 98/392/CEE sobre máquinas, 89/336/CEE sobre compatibilidad electromagnética y 73/32/CEE sobre materiales eléctricos destinados al uso dentro de determinados límites de tensión, conforme al decreto promulgado por el Consejo de Ministros de la Comunidad Europea, y está provista de la marca CE.

Condiciones de garantía

En estas condiciones de garantía, se utiliza "F&FM" para referirse a Fast & Fluid Management. Las condiciones de garantía incluidas en las condiciones de venta generales de F&FM pueden resumirse de la siguiente forma (para obtener gratuitamente las condiciones generales, póngase en contacto con F&FM):

F&FM garantiza durante un año el buen funcionamiento de los bienes por ella suministrados, a excepción de los fallos que sean una consecuencia del desgaste normal. Los costes de cualquier actividad de inspección llevadas a cabo por F&FM para verificar si un fallo está cubierto por la garantía serán resarcidos por la otra parte en caso de que tal fallo no sea cubierto por la garantía. En caso de tratarse de un fallo cubierto por la garantía, F&FM suministrará un bien idéntico o equivalente, bajo las condiciones mencionadas en el punto 6 de las condiciones generales de venta. La obligación de garantía descrita en este artículo sólo se aplicará en caso de usarse los bienes suministrados por F&FM según las instrucciones del manual. Las horas empleadas para actividades de garantía, en las cuales se incluyen el tiempo de viaje y los gastos de estancia y viaje, serán cargadas en cuenta según las tarifas en vigor.

A diferencia de lo anterior, FM no tendrá ninguna obligación con respecto a la garantía en caso de que:

1. El bien sea reparado por la otra parte o por terceros o en caso de que la otra parte o terceros hayan intentado proceder a la reparación de dicho bien, a menos que F&FM se haya negado a reparar el bien a un precio razonable;
2. F&FM demuestre que no se ha evidenciado el fallo durante pruebas;
3. La otra parte no haya comunicado completa y exactamente el fallo de manera inmediata, si es posible por escrito y/o fax y/o no se haya atendido completamente a las instrucciones de F&FM;
4. La otra parte haya usado el bien de forma incorrecta o de forma contraria a las instrucciones de F&FM;
5. El daño sea consecuencia de factores no perceptibles para F&FM que se hayan manifestado durante el transporte o la instalación.

Con el término "Software" se referirá a continuación a los programas estándares de ordenador puestos por F&FM a disposición de la otra parte, según consten en el material legible por el ordenador y en la documentación correspondiente (manuales de software), todo con inclusión de versiones nuevas y/o mejoradas eventualmente suministradas. Con el término "unidad de procesamiento" (UP) se referirá a la máquina para la cual y con la cual se ha suministrado el software y con la cual puede ser usado exclusivamente.

La otra parte está autorizada para copiar el Software parcial o completamente (hasta un máximo de 2 copias) para fines de seguridad interna, quedando estas copias provistas de las mismas marcas, indicaciones con respecto a los derechos de autor y otros indicativos conforme la versión original del Software.

La otra parte no efectuará modificaciones en el Software, no lo traducirá, descompilará, adaptará o convertirá a su código original, a menos que F&FM haya concedido autorización explícita y por escrito para ello. A petición de la otra parte, F&FM le facilitará la información que necesite para lograrse la interoperabilidad del Software con otros programas.

Si tiene lugar un fallo en la UP, la otra parte podrá usar el Software en otra unidad de procesamiento hasta que la UP vuelva a estar en condiciones de funcionamiento. La otra parte pondrá a F&FM al corriente de ello en un plazo máximo de 5 días.

En caso de ser necesario el traspaso del Software de la UP a otra unidad de procesamiento, la otra parte deberá pedir para eso la autorización a F&FM, y F&FM no podrá negarse a dar tal autorización sin tener motivos razonables para ello.

Explicación de la figura



Dispensador

1. Módulo dispensador
2. Módulo de recipientes
3. Paneles de servicio
4. Piezas eléctricas
5. Boquilla
6. Soporte de teclado
7. Portabojillas

Instrucciones de seguridad

Instrucciones de seguridad generales



¡Atención! Antes de instalar el equipo y ponerlo en funcionamiento, lea con atención el manual de instrucciones. De esa manera, usted aumentará su seguridad y evitará daños innecesarios a la máquina.

El fabricante no acepta ninguna responsabilidad en caso de no observarse las siguientes instrucciones:

1. Si la máquina está dañada (por ejemplo en el transporte), no intente ponerla en funcionamiento. En caso de duda, contacte primero con su proveedor o con el servicio de atención al cliente de F&FM.
2. El emplazamiento y la conexión del equipo debe realizarse exclusivamente según las instrucciones de instalación.
3. Deben observarse todas las instrucciones de seguridad y los reglamentos locales.
4. Conecte la máquina exclusivamente a uno de los enchufes de pared con toma de tierra de 230V/16A/50Hz o 100-110V/25A/50-60HZ instalado según las prescripciones.
5. El usuario debe cuidar de que la máquina se mantenga en buen estado. Deben reemplazarse los componentes defectuosos.
6. Para evitar lesiones corporales, las puertas tienen que estar cerradas y los paneles tienen que estar montados durante el uso normal.
7. Todas las actividades de reparación o mantenimiento (que no sean los trabajos rutinarios de mantenimiento y ajuste) sólo deben ser llevadas a cabo por técnicos especializados. Asegúrese de que durante la reparación, el cable de alimentación eléctrica esté siempre desenchufado.
8. Debido a la construcción del grifo, en ningún caso puede utilizarse un taladro. La limpieza se realiza por medio del programa de limpieza.

Advertencias específicas en este manual



¡Atención! LAS PIEZAS MÓVILES PUEDEN CAUSAR LESIONES. Desconecte siempre la alimentación eléctrica antes de acceder a las piezas móviles.

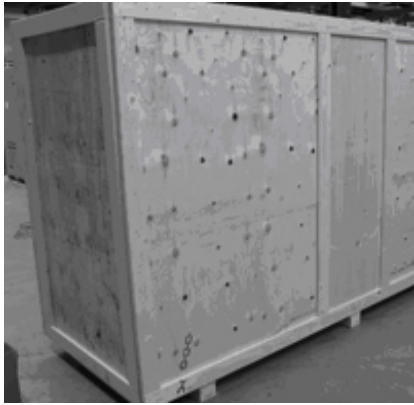


Cada conducto en la máquina (bombas y tubos) ha sido comprobado con agua. Si su aplicación no es compatible con agua, aclare a fondo con un líquido apropiado.

Instalación

A – Instalación del dispensador


Paso 1 – Desempaquetar la máquina

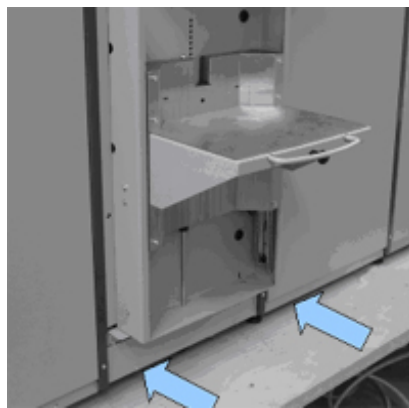
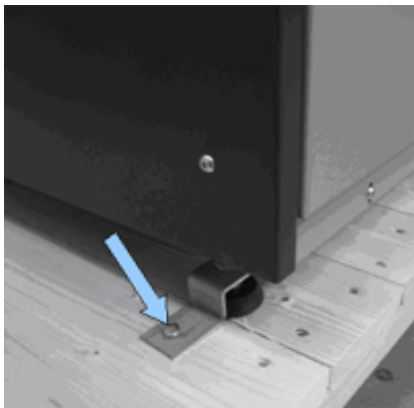


Coloque la caja al lado del lugar de instalación.

Saque los lados de la caja.

Coloque uno de los lados boca abajo en el suelo para que pueda sacar la máquina con una carretilla de la caja. Saque la lámina de plástico de la máquina.

 Al utilizar herramientas para sacar el material de embalaje, procure no dañar el cuerpo ni las superficies del EuroAT.



Saque las abrazaderas y los pernos de transporte.

Levante la máquina con una carretilla elevadora con cuidado de la paleta y lleve rodando la máquina hasta la posición final de funcionamiento.

Baje las patas regulables hasta que levanten la máquina de las ruedas.

B - Instalación del ordenador y del software

Paso 1 – Montar y conectar el ordenador en el



>



Coloque el ordenador y el monitor encima del módulo dispensador y el teclado en el soporte para el teclado.

Conecte el enchufe del dispensador en el puerto COM1 (predeterminado) y el ratón, el teclado y otros accesorios en los puertos respectivos del ordenador.

Paso 2 – Instalar el software del dispensador en el ordenador



>



Instale todo el software necesario suministrado por el proveedor del software. Consulte el manual del software para más detalles.

Utilice el software para comprobar las funciones básicas del dispensador antes de llenarlo. Consulte el manual del software para el procedimiento de ensayo.

Manejo

A – Primera puesta en servicio

Paso 1 – Encender (ON) el dispensador y el ordenador



>

La máquina se enciende automáticamente al enchufar el conector eléctrico en la parte trasera del dispensador en una toma de corriente de pared de 220V o 100V-110V.

* Recomendamos mantener la máquina siempre enchufada.

Paso 2 – Ajustar el tiempo de agitación



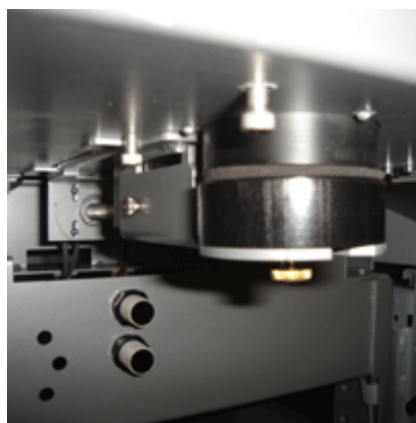
>

La configuración predeterminada* del tiempo y del intervalo de agitación se puede modificar. Esto puede hacerse a través del software del dispensador. Consulte el manual del software para leer las instrucciones.

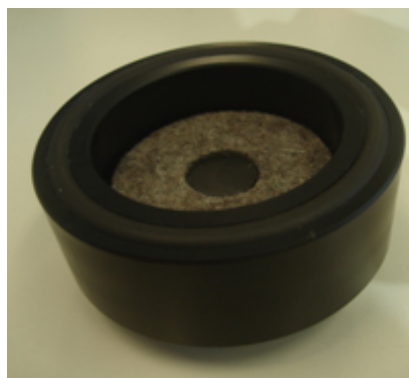
Pida a su proveedor de pintura la configuración óptima de agitación para sus productos colorantes específicos.

* El valor predeterminado es 180 segundos de agitación cada 3 horas.

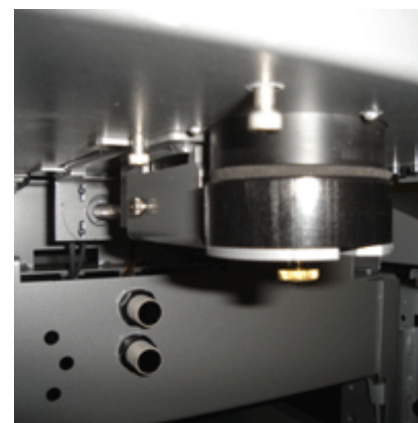
Paso 3 – Llenar la boquilla



>




>




Utilice el comando apropiado del software del dispensador para abrir la boquilla. Retire el soporte del vaso.

Llene el vaso con agua o un detergente líquido hasta que la almohadilla esté empapada.

Vuelva a colocar el soporte del vaso en la posición original.

 Utilice únicamente detergentes recomendados por su proveedor de pintura. El uso de materiales incorrectos puede resultar en obturaciones de la boquilla y reducir la precisión.

 Cada conducto en la máquina (bombas y tubos) ha sido comprobado con agua. Si su aplicación no es compatible con agua, aclare a fondo con un líquido apropiado.

Paso 4 – Llenar los recipientes con colorante



>



Consulte el manual del software para determinar el orden de llenado.

Ejecute el programa de purga del software, hasta que se haya eliminado el aire del sistema.

B - Dosificación

Paso 1 – Colocar el bote en la posición correcta



>



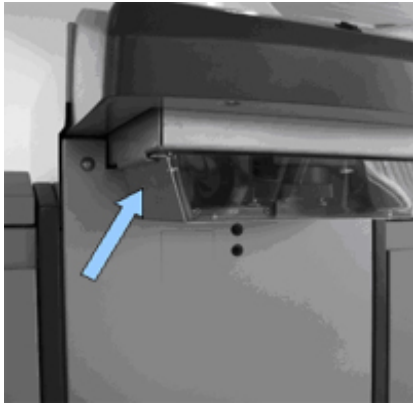
>



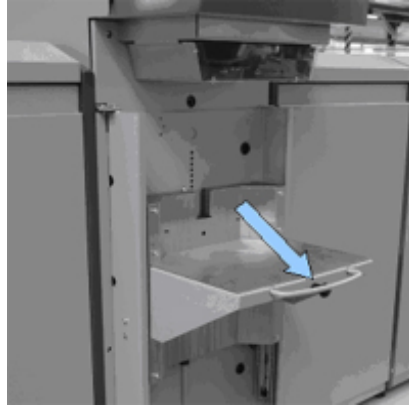
Coloque el bote en la posición correcta de la mesa elevadora. Utilice las 3 lámparas LED para comprobar si el bote está en la posición correcta.

Si se ha instalado una mesa elevadora eléctrica: suba la mesa elevadora pulsando el interruptor de la mesa elevadora en el soporte del teclado.

El movimiento hacia arriba se parará automáticamente. Esta es la altura óptima para la dosificación.



>



>



¡Por motivos de seguridad, la mesa elevadora no subirá si el portaboquillas no está en la posición correcta!

Si se ha instalado una mesa elevadora manual: aguante la mesa elevadora y suelte la clavija de índice.

Suba la mesa hasta que el bote esté dentro del alcance del sensor de botes. El bote debe estar justamente debajo del portaboquillas. Suelte la clavija de índice. Suelte cuidadosamente la mesa elevadora.

Paso 2 – Dosificar colorante en el material base



Asegúrese de que la abertura del bote se encuentre debajo de la boquilla dosificadora y que la altura sea correcta.

>



Seleccione la fórmula deseada tal como se muestra en el manual del software. A continuación, el dispensador dosificará los colorantes.

>



Baje el bote, pulsando el botón de la mesa elevadora en el soporte del teclado y retire el bote.

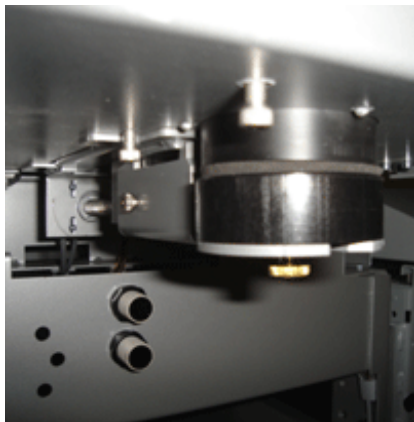


La dosificación es principalmente un aspecto informático. Lea detenidamente el manual del software para conocer todas las posibles opciones.

Mantenimiento

A – Mantenimiento diario

Limpiar la boquilla, llenar los recipientes y ejecutar el programa matutino



>



>



Cambie la almohadilla. Llene el vaso con agua o detergente líquido hasta que la almohadilla esté empapada.

Llene los recipientes si el nivel es bajo y actualice los niveles en el software. Agite previamente el colorante.

Inicie el programa matutino del software para purgar las válvulas y limpiar las boquillas. Consulte el manual del software para más detalles.



Utilice únicamente detergentes recomendados por su proveedor de pintura. El uso de materiales incorrectos puede resultar en obturaciones de la boquilla y reducir la precisión.

B – Mantenimiento semanal

Eliminar pintura y colorante derramados y llenar los recipientes



>



>



Limpie la mesa elevadora y las piezas exteriores con un detergente diluido.

Limpie las piezas exteriores con un detergente diluido.

Compruebe el contenido del recipiente y llénelo si fuera necesario.

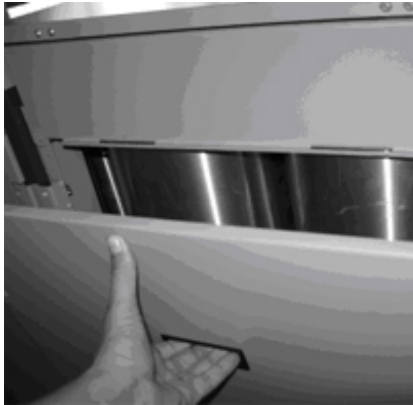


Cierre siempre las tapas de los recipientes y de la máquina después de

llenarlos.

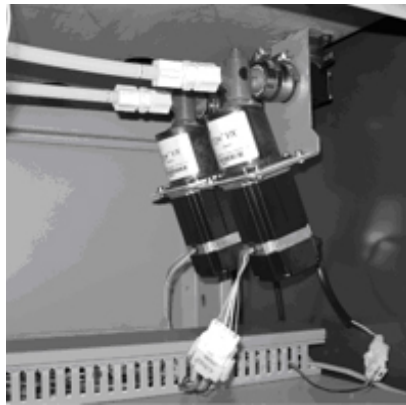
¡Tenga en cuenta que la máquina no mezclará si la tapa superior no está cerrada!

C – Mantenimiento mensual



Saque el tablero trasero.

>



Compruebe si la bomba presenta algún fallo (p. ej. fugas o bloqueo).



¡Atención! LAS PIEZAS MÓVILES PUEDEN CAUSAR LESIONES. Desconecte siempre la alimentación eléctrica antes de acceder a las piezas móviles.

Solución de problemas

A - Introducción

Antes de recurrir a su distribuidor de maquinaria o al Servicio Técnico, compruebe si puede arreglar la avería usted mismo. Si no fuera posible, llame por teléfono al Servicio Técnico para pedir consejo. Tenga el número del modelo y el número de serie a mano (estos se encuentran en la etiqueta CE plateada en el panel de servicio en la parte trasera de la máquina)

Utilice el esquema de solución de problemas para comprobar si usted mismo es capaz de resolver un problema o no. El símbolo de la herramienta (🔧) significa que usted mismo no puede resolver el problema y que ha de recurrir al Servicio Técnico. En ninguna ocasión debe sacar usted mismo los paneles laterales, estos solamente deben ser desmontados por personal de servicio cualificado. En este esquema no se incluyen los fallos de los que usted recibe un aviso a través del software. En caso de un fallo, estos mensajes y las posibles soluciones se visualizarán en el monitor.

 ¡Atención! LAS PIEZAS MÓVILES PUEDEN CAUSAR LESIONES. Desconecte siempre la alimentación eléctrica antes de acceder a las piezas móviles.

B- Solución de problemas

Síntoma	Causa	Acción
La boquilla gotea por la apertura de salida	Burbuja de aire en la bomba	Purgue la bomba
	Bomba defectuosa	Cambie la bomba 🔧
La conexión del recipiente gotea alrededor del punto de succión	Juntas tóricas incorrectas	Cambie las juntas tóricas 🔧
Entra aire con la pasta	Burbuja de aire en la bomba	Purgue la bomba
	El recipiente está vacío	Llene el recipiente
El software (nuevo) no funciona	El programa no se ha instalado correctamente	Vuelva a instalar el ordenador y el software
	Software instalado incorrectamente	Vuelva a instalar el software
La unidad eléctrica no genera corriente	No está conectada a la red eléctrica	Compruebe los cables de alimentación
	Fusible fundido	Desconecte el enchufe de la toma de corriente y cambie el fusible
Los colores son difíciles de reproducir	Los mecanismos están sucios	Limpie y lubrique
	Fluctuaciones de calidad en la pasta suministrada	Póngase en contacto con el proveedor de pasta
	La(s) pasta(s) se ha(n) espesado	Cambie la(s) pasta(s)
Mala imagen en el monitor, o sin imagen	El monitor está desconectado	Encienda el monitor
	Cable(s) suelto(s)	Compruebe los cables
	La imagen se ha ajustado demasiado oscura	Ajuste la imagen correctamente
	Funcionamiento defectuoso del monitor	🔧
El teclado no funciona	Cable(s) suelto(s)	Compruebe los cables
	La configuración regional del teclado es incorrecta	Consulte el manual de software de Windows
	Cable(s) defectuoso(s)	🔧
	Teclado defectuoso	🔧
El agitador no funciona	La tapa superior no está	Cierre la tapa superior

correctamente cerrada

Ajuste incorrecto del temporizador

Utilice el software para ajustar el temporizador correctamente

Cable suelto

Compruebe el cable

Cable defectuoso



Motor defectuoso



C- Departamento de servicio

Si fuera necesario, puede ponerse en contacto con su proveedor, servicio técnico local o directamente con el fabricante. En este último caso, asegúrese de tener a mano el número del modelo y el número de serie. Éstos se encuentran en la placa de características en la parte trasera de la máquina.

Fast & Fluid Management

P.O. Box 220

2170 AE Sassenheim, Países Bajos

Hub van Doorneweg 31

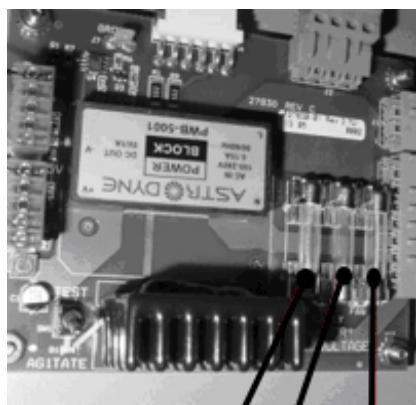
2171 KZ Sassenheim, Países Bajos

Tel: + 31 (0)252 240 800

Fax: +31 (0)252 240 882 (servicio)

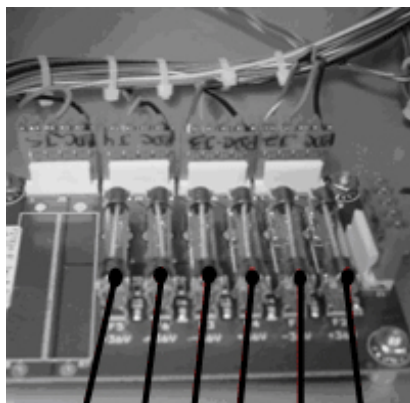
+ 31 (0)252 240 880 (general)

D - Sustituir fusibles



6Amp 1Amp 1Amp

>



4Amp All

Especificaciones técnicas

Contribución a la protección del medio ambiente

Material de embalaje

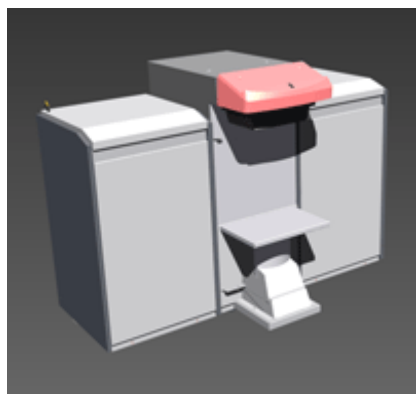
El material de embalaje protege la máquina contra daños durante el transporte. El material de embalaje ha sido elegido por su impacto limitado en el medio ambiente y sus posibilidades inherentes para la eliminación de los desechos.

La reutilización del material de embalaje ahorra el uso de materias primas y produce menos materiales de desecho. Normalmente, su proveedor se ocupará del embalaje.

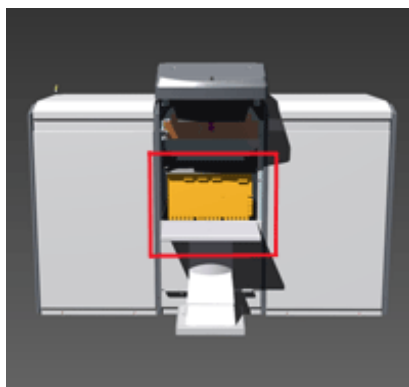
Eliminación de la máquina

El equipo desechado consta normalmente de materiales valiosos. Por este motivo no debe tirar simplemente su máquina con la basura grande, sino pedir a su proveedor que vaya a recoger la máquina.

Si esto no es posible, infórmese en las oficinas del gobierno local o pregunte a un comerciante de materias primas cuáles son las opciones para reciclar el material (p. ej. procesamiento de chatarra, componentes eléctricos y plásticos (véase abajo para más información)).



Todos los componentes rojos son de ABS. Estos componentes se pueden reciclar.



En el interior del cuadro rojo que se muestra arriba (en la parte delantera del dispensador) hay componentes eléctricos que se pueden reciclar.

